

1. Выберите три верных ответа из шести и запишите цифры, под которыми они указаны. Паук крестовик относится к классу паукообразных, так как у него

- 1) тело состоит из трёх отделов: головы, груди и брюшка
- 2) тело состоит из двух отделов: головогруди и брюшка
- 3) на голове нет усиков
- 4) на голове одна пара усиков
- 5) три пары ног
- 6) четыре пары ног

2. Выберите три верных ответа из шести и запишите цифры, под которыми они указаны. В каком случае поведение животных можно отнести к инстинктам?

- 1) нерестовые миграции рыб
- 2) реакции инфузории на поваренную соль
- 3) сбор нектара и пыльцы пчелами
- 4) передвижение эвглены зеленой в освещенное место
- 5) реакция аквариумных рыб на постукивание кормушки
- 6) откладывание кукушкой яиц в гнезда чужих птиц

3. Выберите три верных ответа из шести и запишите цифры, под которыми они указаны. У насекомых с полным превращением

- 1) три стадии развития
- 2) четыре стадии развития
- 3) личинка похожа на взрослое насекомое
- 4) личинка непохожа на взрослое насекомое
- 5) за стадией личинки следует стадия куколки
- 6) во взрослое насекомое превращается личинка

4. Выберите три верных ответа из шести и запишите цифры, под которыми они указаны. У пресноводной гидры, медузы и кораллового полипа

- 1) тело состоит из двух слоев клеток
- 2) органы состоят из тканей
- 3) замкнутая кровеносная система
- 4) тело имеет лучевую симметрию
- 5) в наружном слое тела располагаются стрекательные клетки
- 6) каждая клетка выполняет все функции живого организма

5. Какие признаки характерны для животных? Выберите три верных ответа из шести и запишите цифры, под которыми они указаны.

- 1) по способу питания — автотрофы
- 2) питаются готовыми органическими веществами
- 3) большинство активно передвигаются
- 4) большинство практически неподвижны
- 5) по способу питания — гетеротрофы
- 6) клетки имеют хлоропласты и оболочку из клетчатки

6. В чем проявляется сходство археоптерикса с пресмыкающимися? Выберите три верных ответа из шести и запишите цифры, под которыми они указаны.

- 1) тело покрыто перьями
- 2) имеет длинный хвост
- 3) задние конечности имеют удлинённую цевку
- 4) на ногах 4 пальца (три направлены вперед, один — назад)
- 5) на челюстях имеются зубы
- 6) пальцы с когтями на передних конечностях

7. Какие признаки археоптерикса характерны для современных птиц? Выберите три верных ответа из шести и запишите цифры, под которыми они указаны.

- 1) тело покрыто перьями
- 2) на передних конечностях три пальца с когтями
- 3) на задних конечностях удлинённая кость — цевка
- 4) на ногах 4 пальца (три направлены вперед, один — назад)
- 5) на челюстях зубы
- 6) грудина небольшая, без киля

8. Выберите три верных ответа из шести и запишите цифры, под которыми они указаны. Выберите признаки, относящиеся к простейшим животным

- 1) клетка — целостный организм
- 2) органеллы передвижения временные или постоянные
- 3) эукариотические одноклеточные организмы
- 4) прокариотические одноклеточные организмы
- 5) многоклеточные организмы
- 6) реагируют на изменение окружающей среды с помощью рефлекса

9. Выберите три верных ответа из шести и запишите цифры, под которыми они указаны. Выберите признаки, относящиеся только к кишечнорастворным животным

- 1) трёхслойное строение тела
- 2) двусторонняя симметрия
- 3) двухслойное строение тела
- 4) в цикле развития присутствует стадия полипа
- 5) паразитирующие организмы
- 6) тело состоит из эктодермы, энтодермы и мезоглеи

10. Выберите три верных ответа из шести и запишите цифры, под которыми они указаны. К признакам кольчатых червей относят

- 1) окологлоточное нервное кольцо и отходящие от него нервные стволы с ответвлениями
- 2) щетинки на члениках тела
- 3) окологлоточное нервное кольцо и брюшная нервная цепочка
- 4) слабое развитие или отсутствие органов чувств
- 5) наличие замкнутой кровеносной системы
- 6) питание тканями органов тела человека

11. Выберите три верных ответа из шести. К ленточным червям относятся

- 1) эхинококк
- 2) свиной цепень
- 3) широкий лентец
- 4) кошачья двуустка
- 5) печёночный сосальщик
- 6) молочно-белая планария

12. Выберите три утверждения из шести предложенных. Какие признаки характерны для речных раков

- 1) тело разделено на головогрудь и брюшко
- 2) тело покрыто раковиной
- 3) органы выделения — зелёные железы
- 4) имеют три пары ходильных ног
- 5) питание хемотрофное, продуценты
- 6) дышат растворённым в воде кислородом

13. Выбрать три утверждения из шести предложенных. Признаками насекомых являются

- 1) дыхание растворённым в воде кислородом
- 2) деление тела на головогрудь и брюшко
- 3) трахейное дыхание
- 4) одна пара сложных (фасеточных) глаз
- 5) четыре пары ходильных конечностей
- 6) деление тела на голову, грудь и брюшко

14. Выберите три верных ответа из шести и запишите цифры, под которыми они указаны. Усложнение организации костных рыб по сравнению с хрящевыми проявляется в

- 1) наличии у большинства видов плавательного пузыря
- 2) отсутствию плавательного пузыря
- 3) хрящевой основе внутреннего скелета
- 4) окостенении скелета
- 5) формировании жаберных крышек
- 6) отсутствию жаберных крышек

15. Выберите три верных ответа из шести и запишите цифры, под которыми они указаны. Каковы особенности органов кровообращения и дыхания земноводных?

- 1) сердце трёхкамерное без перегородки в желудочке
- 2) сердце трёхкамерное с неполной перегородкой в желудочке
- 3) один круг кровообращения
- 4) два круга кровообращения
- 5) на всех стадиях развития дышат с помощью лёгких
- 6) на стадии взрослого животного дышат с помощью лёгких и кожи

16. Выберите три верных ответа из шести и запишите цифры, под которыми они указаны. Какие особенности строения характерны для лягушек?

- 1) развитие происходит в воде, яйцеклетка без защитных оболочек
- 2) дыхание кожно-лёгочное
- 3) развитие происходит только на суше
- 4) дыхание кожное
- 5) сердце трёхкамерное, два круга кровообращения
- 6) сердце четырёхкамерное, два круга кровообращения

17. Выберите три верных ответа из шести и запишите цифры, под которыми они указаны. Какие из названных признаков обеспечили черепахам приспособленность к жизни на суше?

- 1) развитие зародышевых оболочек
- 2) появление двух кругов кровообращения
- 3) внутреннее оплодотворение
- 4) роговые образования кожи — чешуи, щитки
- 5) четырёхкамерное сердце с полной перегородкой
- 6) трёхкамерное сердце без перегородки

18. Выберите три верных ответа из шести и запишите цифры, под которыми они указаны. Выберите признаки, характеризующие прогрессивную эволюцию рептилий.

- 1) кожное дыхание
- 2) развитие плотной яйцевой оболочки
- 3) появление второго круга кровообращения
- 4) холоднокровность
- 5) усиление функции лёгких
- 6) возникновение неполной перегородки в желудочке сердца

19. Выберите три верных ответа из шести и запишите цифры, под которыми они указаны. Приспособления к жизни в воде, сформировавшиеся в процессе эволюции у китов:

- 1) превращение передних конечностей в ласты
- 2) дыхание кислородом, растворённым в воде
- 3) дыхание кислородом воздуха
- 4) обтекаемая форма тела
- 5) развитый подкожный слой жира
- 6) постоянная температура тела

20. Выберите три верных ответа из шести и запишите цифры, под которыми они указаны. Киты, как и другие млекопитающие:

- 1) дышат кислородом воздуха
- 2) дышат кислородом, растворённым в воде
- 3) имеют обтекаемую форму тела
- 4) имеют четырёхкамерное сердце
- 5) передвигаются с помощью ласт и хвостового плавника
- 6) обладают постоянной температурой тела и интенсивным обменом веществ

21. Выберите характерные особенности органов кровообращения и дыхания млекопитающих:

- 1) сердце четырёхкамерное, дыхание лёгочное
- 2) сердце трёхкамерное с неполной перегородкой в желудочке
- 3) один круг кровообращения
- 4) два круга кровообращения
- 5) в лёгкие поступает артериальная кровь
- 6) в лёгкие поступает венозная кровь

22. Выберите признаки, характерные для класса Млекопитающие.

- 1) развиваются из трёх зародышевых листков
- 2) размножаются только половым путём
- 3) есть стрекательные клетки
- 4) органы дыхания — жабры, трахеи, лёгкие
- 5) теплокровные, в основном плацентарные животные
- 6) нервная система представлена брюшной нервной цепочкой

23. Выберите наиболее существенные эволюционные приобретения млекопитающих.

- 1) плацента
- 2) возникновение реакций матричного синтеза
- 3) теплокровность
- 4) прикрепленность к месту обитания
- 5) связь с водой
- 6) дифференциация зубов

24. У насекомых с полным превращением

- 1) три стадии развития
- 2) четыре стадии развития
- 3) личинка похожа на взрослое насекомое
- 4) личинка не похожа на взрослое насекомое
- 5) за стадией личинки следует стадия куколки
- 6) во взрослое насекомое превращается личинка

25. У насекомых с неполным превращением

- 1) три стадии развития
- 2) внешнее оплодотворение
- 3) личинка похожа на кольчатого червя
- 4) личинка сходна по внешнему строению со взрослым насекомым
- 5) за стадией личинки следует стадия куколки
- 6) личинка превращается во взрослое насекомое

26. К костным рыбам относятся:

- 1) акулы
- 2) осетры
- 3) стерляди
- 4) скаты
- 5) ланцетники
- 6) сазаны

27. Выберите представителей животных, развитие которых происходит со сменой хозяев.

- 1) печеночный сосальщик
- 2) домашняя муха
- 3) бычий цепень
- 4) широкий лентец
- 5) майский жук
- 6) пиявка медицинская

28. Выберите признаки, являющиеся общими для членистоногих и моллюсков. Ответ запишите цифрами без пробелов.

- 1) лучевая симметрия тела
- 2) двусторонняя симметрия тела
- 3) трехслойное строение тела
- 4) сегментация тела
- 5) хитиновый покров
- 6) незамкнутая кровеносная система

29. Непереваренные остатки пищи выводятся через ротовое отверстие у

- 1) планарии
- 2) гидры
- 3) аскариды
- 4) комара
- 5) медузы
- 6) кальмара

30. Выберите три правильных ответа из шести. Для земноводных, в отличие от пресмыкающихся, характерно

- 1) внутреннее оплодотворение
- 2) наружное оплодотворение
- 3) откладывание яиц в воду
- 4) размножение на суше
- 5) развитие с метаморфозом
- 6) развитие без превращения

31. В чём выражается приспособленность аскариды к паразитическому образу жизни?

- 1) развитие личинки в теле хозяина
- 2) размножение половым путём
- 3) наличие плотной кутикулы
- 4) наличие двусторонней симметрии тела
- 5) наличие кожно-мускульного мешка
- 6) образование большого числа яиц

32. Млекопитающие отличаются от пресмыкающихся наличием следующих признаков:

- 1) волосяной покров
- 2) трёхкамерное сердце
- 3) потовые железы
- 4) развитие плаценты
- 5) кожа сухая
- 6) непостоянная температура тела

33. Какие из приведенных животных имеют мантию и мантийную полость?

- 1) Скорпион
- 2) Каракатица
- 3) Беззубка
- 4) Дождевой червь
- 5) Виноградная улитка
- 6) Планария

34. Животные, имеющие первичную полость тела, — это

- 1) бычий цепень
- 2) аскарида
- 3) острица
- 4) ришта
- 5) свиной солитёр
- 6) печёночный сосальщик

35. Выберите организмы, у которых органы выделения представлены почками.

- 1) речной рак
- 2) дождевой червь
- 3) рыба
- 4) пчела
- 5) ящерица
- 6) лягушка

36. Какие из приведённых ниже животных относятся к первичноротым?

- 1) дождевой червь
- 2) минога
- 3) пчела
- 4) ланцетник
- 5) морской ёж
- 6) беззубка

37. Какие из приведённых ниже животных относятся к вторичноротым?

- 1) виноградная улитка
- 2) морская звезда
- 3) аскарида
- 4) карась
- 5) человек
- 6) дрозофила

38. Сходство ракообразных, паукообразных и насекомых состоит в том, что у них

- 1) тело состоит из отделов
- 2) нервная система в виде трубки
- 3) конечности разделены на сегменты
- 4) покров состоит из хитина
- 5) одинаковое количество усиков
- 6) замкнутая кровеносная система

39. Какие из перечисленных ароморфозов привели к возникновению рептилий? Выберите три верных ответа из шести и запишите в таблицу цифры, под которыми они указаны.

- 1) появление грудной клетки для засасывания воздуха в легкие
- 2) возникновение покрова из ороговевших чешуй
- 3) формирование пятипалых конечностей
- 4) появление оболочек яиц
- 5) возникновение кожного дыхания
- 6) появление второго круга кровообращения

40. Известно, что крот обыкновенный — почвенное млекопитающее, питающееся животной пищей. Используя эти сведения, выберите из приведённого ниже списка три утверждения, относящиеся к описанию данных признаков этого животного. Запишите в таблицу цифры, соответствующие выбранным ответам.

- 1) Длина тела животных составляет 18–26,5 см, а масса — 170–319 г.
- 2) Взрослые животные неуживчивы друг с другом, нападают на попавших на их участок сородичей и могут загрызть их насмерть.
- 3) Потомство кротов рождается слепым, голым и беспомощным. В это время самка выкармливает его молоком.
- 4) Гнездовая камера расположена на глубине 1,5–2 м.
- 5) По долинам рек крот проникает к северу до средней тайги, а к югу — до типичных степей.
- 6) Крот питается дождевыми червями, в меньших количествах поедает слизней, насекомых и их личинок.

41. Известно, что обыкновенный (речной) бобр — полуводное млекопитающее из отряда грызунов, питающееся растительной пищей. Используя эти сведения, выберите из приведенного ниже списка три утверждения, относящиеся к описанию данных признаков этого организма. Запишите в таблицу цифры, соответствующие выбранным ответам.

- 1) Длина тела бобра 100–130 см, а масса до 30 кг.
- 2) Бобры могут жить поодиночке, семьями и колониями.
- 3) Бобр валит деревья, подгрызая их стволы острыми и крупными резцами.
- 4) На дне запруды бобр запасает корм на зиму: молодые ветки.
- 5) Строит «хатки» и плотины из веток, стволов и земли на мелких речках и ручьях.
- 6) К началу XX века бобры были почти истреблены, но сейчас их численность восстанавливается.

42. Известно, что лось — это крупное растительноядное млекопитающее, обитающее в лесной зоне Евразии и Северной Америки. Используя эти сведения, выберите из приведенного ниже списка три утверждения, относящиеся к описанию данных признаков этого организма. Запишите в таблицу цифры, соответствующие выбранным ответам.

- 1) Лось, или сохатый, самый крупный вид оленей, так как весит до 600 кг, высота в холке 2,3 метра, а длина тела составляет 3 метра.
- 2) Окраска зимой кофейно-бурая, летом темнее, ноги белые с широкими копытами, позволяющими передвигаться по снегу и болотам.
- 3) Обитает в зоне таежных и смешанных лесов Евразии и Северной Америки.
- 4) В Западной Европе истреблен в Средние века, а в нашей стране в середине XX века проводились работы по одомашниванию лосей.
- 5) Рога имеются только у самцов и опадают в декабре, а в апреле и мае начинают расти новые.
- 6) Зимой питается побегами и корой ивы, осины, рябины, сосны, а летом — травами.

43. Известно, что австралийская ехидна — яйцекладущее млекопитающее, добывающее термитов и муравьев своим длинным языком. Используя эти сведения, выберите из приведенного ниже списка три утверждения, относящиеся к описанию данных признаков этого организма. Запишите в таблицу цифры, соответствующие выбранным ответам.

- 1) Ехидна весит до 5 кг и имеет размеры до 50 см.
- 2) Ехидну впервые описали в 1792 году, ошибочно причислив к муравьедам.
- 3) Первую ехидну обнаружили в муравейнике, где она своим длинным липким языком, вытягивающимся на 18 см из узкой вытянутой морды, ловила муравьев.
- 4) Передние лапы ехидны укорочены, пальцы снабжены мощными плоскими когтями, приспособленными для разламывания стенок термитников и рытья земли.
- 5) Ехидна перемещает яйцо из клоаки в выводковую сумку, где имеются млечные железы без сосков, поэтому детеныши слизывают молоко с шерсти матери.
- 6) При опасности ехидна сворачивается в шар, пряча живот и выставляя наружу колючки.

44. Известно, что утконос — млекопитающее из отряда однопроходных, отлично приспособленное к полуводному образу жизни. Используя эти сведения, выберите из приведенного ниже списка три утверждения, относящиеся к описанию данных признаков этого организма. Запишите в таблицу цифры, соответствующие выбранным ответам.

- 1) Масса утконоса составляет 2 кг, а длина его тела около 40 см.
- 2) Самцы примерно на треть крупнее самок.
- 3) Тело утконоса покрыто шерстью. Лицевой отдел головы вытянут в плоский кожистый клюв длиной 65 мм и шириной 50 мм. Конечности пятипалые с плавательной перепонкой.
- 4) У ехидны и утконоса есть клоака, в которую открываются кишечник, мочеточники и половые пути, что позволяет их отнести к однопроходным.
- 5) После спаривания самка утконоса роет выводковую нору, которая заканчивается гнездовой камерой, а вход в нее она закупоривает изнутри несколькими земляными пробками по 15- 20 см толщиной для защиты от хищников.
- 6) Самка утконоса обычно откладывает 2 яйца. Выводковой сумки у нее нет. Вылупившихся детенышей она вскармливает молоком.

45. Известно, что рыжий кенгуру относится к семейству сумчатых млекопитающих. Используя эти сведения, выберите из приведенного ниже списка три утверждения, относящиеся к описанию данных признаков этого организма. Запишите в таблицу цифры, соответствующие выбранным ответам.

- 1) Рост самца большого рыжего кенгуру составляет 1,5 метра, а вес до 85 кг.
- 2) Рыжий кенгуру может прыгать на 13,5 метра в длину, 3,3 в высоту и может развивать скорость до 65 км/ч.
- 3) Питается рыжий кенгуру травами степей и полупустынь, злаками и другими цветковыми растениями.
- 4) Подобно другим сумчатым, самка кенгуру рождает крошечного детеныша весом 1 г и 2 см длиной, который, хватаясь за шерсть матери, заползает в сумку.
- 5) В сумке детеныш хватается один из сосков и прирастает к нему губами на 2,5 месяца. Сил сосать у него нет, поэтому самка впрыскивает ему молоко в рот благодаря сокращению специальных мышц живота.
- 6) Повзрослев, кенгуренок начинает совершать короткие вылазки из сумки матери, тут же запрыгивая обратно при малейшем шорохе.

46. Известно, что обыкновенный бегемот, или гиппопотам, — крупное полуводное травоядное млекопитающее. Используя эти сведения, выберите из приведенного ниже списка три утверждения, относящиеся к описанию данных признаков этого организма. Запишите в таблицу цифры, соответствующие выбранным ответам.

- 1) Масса крупных самцов достигает 4 тонн, длина тела 3 метра, высота в плечах до 1,65 м. Ноздри, глаза и уши несколько приподняты, что позволяет бегемоту дышать, смотреть и слышать, оставаясь почти полностью под водой.
- 2) Характерной особенностью бегемота является его полуводный образ жизни — большую часть времени он проводит в воде, выходя на сушу только ночью на несколько часов для кормежки.
- 3) Шкура бегемота имеет серо-коричневый цвет с розоватым оттенком и достигает толщины 4 см.
- 4) Общая длина пищеварительного тракта (желудок и кишечник) составляет 60 метров, что позволяет бегемоту значительно полнее усваивать клетчатку из растений.
- 5) Половой диморфизм выражен слабо, самки меньше самцов на 10%.
- 6) Бегемот относится к отряду парнокопытных, так как его конечности имеют четыре пальца, каждый из которых оканчивается подобием копытца.

47. Выберите из приведённых примеров ароморфозы.

- 1) Возникновение четырехкамерного сердца у млекопитающих.
- 2) Возникновение кровеносных сосудов мозга у птиц.
- 3) Возникновение системы кровоснабжения печени у пресмыкающихся.
- 4) Возникновение двух кругов кровообращения у земноводных.
- 5) Возникновение кровеносной системы у кольчатых червей.
- 6) Возникновение капиллярной системы в жабрах рыб.

48. Выберите три верных ответа из шести и запишите в таблицу цифры, под которыми они указаны. Если в процессе эволюции у животного сформировался головной мозг, изображённый на рисунке, то для этого животного характерны

- 1) четырёхкамерное сердце
- 2) наружное оплодотворение
- 3) кожные покровы с чешуйками или щитками
- 4) постоянная температура тела
- 5) ячеистые лёгкие
- 6) развитие зародыша в матке



49. Выберите три верных ответа из шести и запишите в таблицу цифры, под которыми они указаны. Каких животных относят к классу пресмыкающихся?

- 1) обыкновенная гадюка
- 2) прудовая лягушка
- 3) обыкновенный тритон
- 4) нильский крокодил
- 5) серая жаба
- 6) живородящая ящерица

50. Выберите три верных ответа из шести и запишите в таблицу цифры, под которыми они указаны. Какие признаки являются характерными для изображённого животного?



- 1) дышит лёгкими и трахеями
- 2) у животного одна пара усиков
- 3) оплодотворение наружное
- 4) тело разделено на голову, грудь и брюшко
- 5) у животного 4 пары ходильных ног
- 6) развивается с полным превращением

51. Виноградная улитка относится к классу **брюхоногих** моллюсков, дышит **атмосферным** воздухом, а её тело и раковина отличаются **асимметричным** строением. Выберите из приведённого ниже текста три утверждения, по смыслу относящиеся к описанию перечисленных выше признаков, и запишите в таблицу цифры, под которыми они указаны.

(1) Виноградная улитка — один из наиболее крупных моллюсков Европы. (2) Тело улитки несегментированное, выпуклое на спинной стороне, закручено спирально и покрыто раковиной. (3) Раковина улитки состоит из известковых пластинок. (4) Углекислая известь извлекается моллюском из воды и пищи. (5) Виноградная улитка перемещается по субстрату с помощью ноги с плоской подошвой. (6) Живёт улитка на суше, питается в основном, растительной пищей.

52. Речной рак относится к типу членистоногих и имеет **характерные для этого типа общие признаки**. Рак имеет **хорошо развитые органы обоняния, осязания, зрения и равновесия**. Выберите из приведённого ниже текста три утверждения, по смыслу относящиеся к описанию перечисленных выше, и выделенных шрифтом, признаков.

(1) Тело рака сегментировано и покрыто хитиновым покровом. (2) Дышит рак кислородом, растворённым в воде. (3) Кровеносная система рака не замкнута, нервная представлена брюшной нервной цепочкой. (4) На голове в основании антенн находится ямочка, в которой помещаются свободно колеблющиеся песчинки — отолиты. (5) Рак периодически линяет и после линьки сам поднимает песчинки и кладёт их в эти ямочки. (6) Питается рак падалью, мелкими животными и растениями.

53. Земноводные — животные, хорошо приспособленные к жизни в двух средах обитания. Выберите три верных утверждения из шести, отвечающих по смыслу этому утверждению, и запишите в таблицу **цифры**, под которыми они указаны.

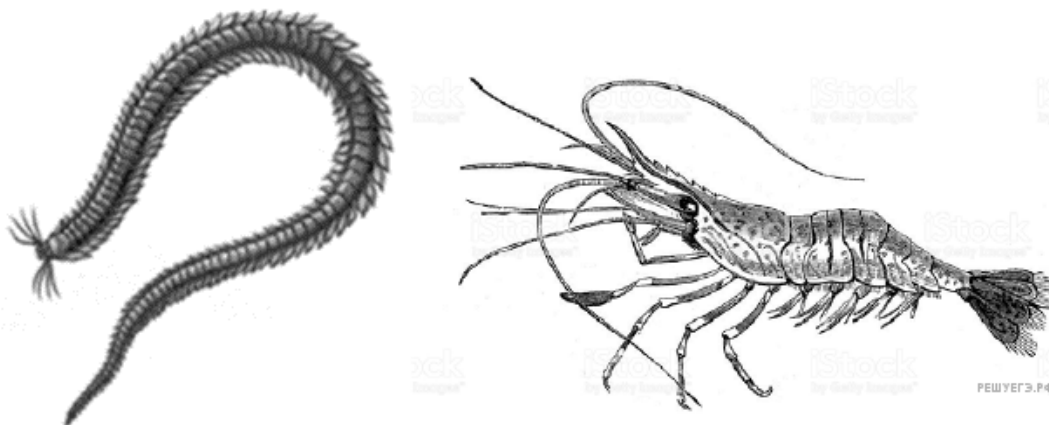
(1) Многие учёные считают, что земноводные произошли от древних кистепёрых рыб. (2) Непосредственными предками земноводных были стегоцефалы, достигавшие в своих размерах 1 м в длину. (3) Земноводные — первые животные, которые передвигались на конечностях рычажного типа, имеющих плавательные перепонки. (4) В скелете земноводных сохраняется много хрящей. (5) Атмосферный воздух нагнетается в лёгкие в результате сокращения мышц дна ротовой полости, а также диффундирует через кожу, покрытую слизью. (6) Развитие земноводных происходит с метаморфозом в несколько стадий: яйцо → головастик с наружными жабрами → взрослое животное.

54. Назовите отличительные признаки пресмыкающихся от птиц? Выберите три верных ответа из шести и запишите цифры, под которыми они указаны.

- 1) смешанность крови
- 2) непостоянная температура тела
- 3) сухой роговой покров
- 4) медленный обмен веществ
- 5) внутреннее оплодотворение
- 6) два круга кровообращения

55. Выберите три верных ответа из шести и запишите в таблицу цифры, под которыми они указаны.

Общими признаками для животных, изображённых на рисунке, являются



1. двусторонняя симметрия
2. выделительная система метанефридиального тела
3. кровеносная система замкнутого типа
4. пищеварительная система сквозного типа
5. брюшная нервная цепочка
6. хитиновый покров

Запишите в ответе номера выбранных утверждений.

56. Известно, что скорпионы — отряд **хищных** наземных **членистоногих**, относящихся к классу **Паукообразные**. Выберите три верных ответа из шести и запишите в таблицу цифры, под которыми они указаны.

(1) Скорпионы встречаются главным образом в жарком поясе и в более тёплых областях умеренного пояса — на юге Европы. (2) У скорпионов на головогрудь располагаются до восьми простых глаз, четыре пары членистых конечностей служат для передвижения, брюшко заканчивается ядовитым жалом. (3) Эти животные, обитающие в засушливых зонах, легко переносят зной, холод, голод и даже радиацию. (4) Важной особенностью для жизни в таких зонах является способность скорпиона обходиться без жидкости в течение нескольких месяцев. (5) Плотный хитиновый покров тела препятствует потере влаги. (6) Скорпионы питаются насекомыми, мелкими ящерицами и грызунами, которых хватают при помощи клешней и укусов ядовитым жалом — сначала парализуют, а потом убивают.

57. Выберите три верных ответа из шести и запишите в таблицу цифры, под которыми они указаны.

Общими признаками для животных, изображённых на рисунке, являются:



- 1) наличие внутреннего скелета
- 2) жаберное дыхание
- 3) нервная система трубчатого типа
- 4) наличие плакоидной чешуи
- 5) наличие сердца на брюшной стороне тела
- 6) теплокровность

58. Выберите три верных ответа из шести и запишите в таблицу цифры, под которыми они указаны.

Какие признаки позволяют отнести птицу Воробьиный сыч к типу Хордовые?

- 1) нервная система трубчатого типа
- 2) наличие килей, пружки и цевки в скелете
- 3) развитый перьевой покров
- 4) внутренний осевой скелет
- 5) сквозной кишечник, располагающийся под хордой
- 6) воздушные мешки в дыхательной системе

59. Выберите три верных ответа из шести и запишите в таблицу цифры, под которыми они указаны.

Насекомые, в отличие от ракообразных, имеют

- 1) трахейное дыхание
- 2) хитиновый наружный скелет
- 3) три пары ходильных ног
- 4) тело, разделённое на голову, грудь и брюшко
- 5) незамкнутую кровеносную систему
- 6) сложные фасеточные глаза

60. Выберите три верных ответа из шести и запишите в таблицу цифры, под которыми они указаны.

Птицы, в отличие от земноводных, имеют

- 1) два круга кровообращения
- 2) конечности наземного типа
- 3) четырёхкамерное сердце
- 4) шейный отдел позвоночника
- 5) губчатые лёгкие и воздушные мешки
- 6) рёберный тип дыхания

61. Выберите три верных ответа из шести и запишите в таблицу цифры, под которыми они указаны.

Какие признаки характерны для всех хордовых животных?

- 1) нервная система трубчатого типа
- 2) расположение осевого внутреннего скелета над кишкой
- 3) участие грудной клетки в дыхании
- 4) сердце четырёхкамерное
- 5) наличие жаберных щелей в глотке эмбриона
- 6) лёгочное дыхание

62. Выберите три верных ответа из шести и запишите в таблицу цифры, под которыми они указаны.

Для представителей царства животных характерны:

- 1) отсутствие клеточной стенки у клеток
- 2) размножение семенами
- 3) ограниченный рост
- 4) запасание питательных веществ в форме гликогена
- 5) отсутствие подвижных стадий в жизненном цикле
- 6) способность синтезировать органические вещества из неорганических

63. Выберите три верных ответа из шести и запишите в таблицу цифры, под которыми они указаны. Для пресмыкающихся, в отличие от земноводных, характерно

- 1) наличие смешанной крови в желудочке сердца
- 2) два круга кровообращения
- 3) ячеистые лёгкие у всех представителей
- 4) сухая, покрытая чешуями, кожа
- 5) водный образ жизни
- 6) внутреннее оплодотворение

64. Выберите три верных ответа из шести и запишите в таблицу цифры, под которыми они указаны.

Если в процессе эволюции у животного сформировался головной мозг, изображённый на рисунке, то этому животному присущи



- 1) четырёхкамерное сердце
- 2) диафрагма
- 3) перьевой покров
- 4) непостоянная температура тела
- 5) мешковидные лёгкие
- 6) матка

65. Какие из приведённых ниже характеристик относятся к аскариде человеческой?

Выберите три верных ответа из шести и запишите в таблицу цифры, под которыми они указаны.

- 1) замкнутая кровеносная система
- 2) питание через всю поверхность тела
- 3) раздельнополость
- 4) анаэробный метаболизм у взрослых особей
- 5) жизненный цикл с чередованием хозяев
- 6) наличие кутикулы

66. Выберите три верных ответа из шести и запишите в таблицу цифры, под которыми они указаны.

Какие признаки характерны для хордовых животных?

- 1) нервная система трубчатого типа
- 2) жаберные щели у зародыша
- 3) орган дыхания — трахеи
- 4) внутренний скелет
- 5) кожно-мускульный мешок
- 6) хитиновые покровы

67. Выберите три верных ответа из шести и запишите в таблицу цифры, под которыми они указаны.

Для растений из семейства, представитель которого изображён на рисунке, характерны



- 1) соцветие корзинка
- 2) плод семянка
- 3) плод зерновка
- 4) соцветие метёлка
- 5) число элементов цветка кратно трём
- 6) стержневая корневая система

68. Выберите три верных ответа из шести и запишите в таблицу цифры, под которыми они указаны.

Для растений из семейства, представитель которого изображён на рисунке, характерны



- 1) перистое жилкование листьев
- 2) мочковатая корневая система
- 3) плод семянка
- 4) плод зерновка
- 5) выраженный эндосперм
- 6) опыление насекомыми